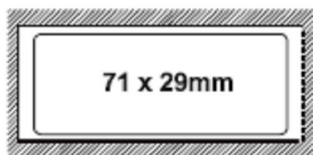


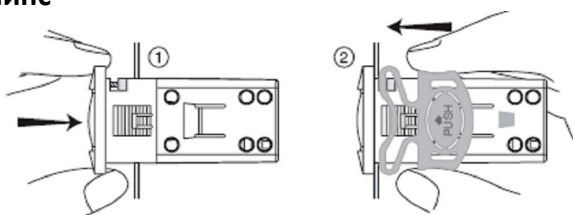
EASY PJEZY* – краткое руководство по монтажу и настройке

Установка контроллера



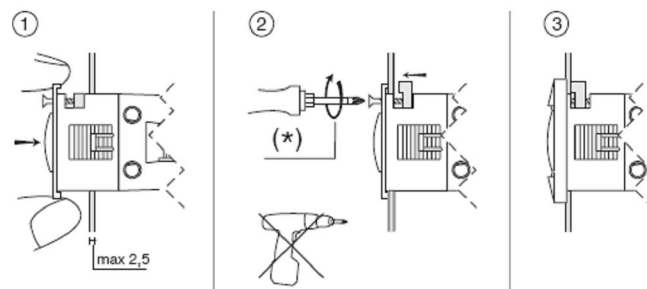
Для установки easy: сделать отверстие на панели, соответствующее шаблону 71x29 мм.

Установка на панель с помощью 2 пружинных клипс



Вставить контроллер в отверстие (этап 1);
Закрепить контроллер пружинными клипсами со стороны задней стенки (этап 2);

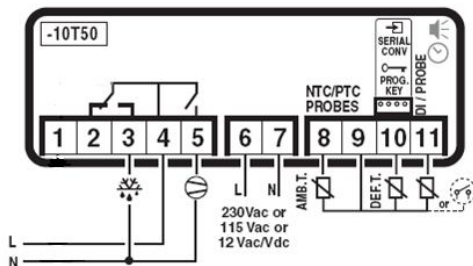
Установка на панель с помощью крепежных зубцов



Толщина панели не должна превышать 3 мм;
Снять фронтальную пластинку и убедиться, что 2 крепежных зубца, находятся в соответствующих положениях (не должны выходить за размер шаблона отверстия). В противном случае открутить винты нажимая на них. Не откручивать слишком сильно, они не должны выходить за панель (этап 1);
Вставить контроллер в отверстие панели и установить его в этой позиции, нажимая на центр фронтальной стороны (этап 1);
С помощью отвёртки повернуть на 90° закручивая нижний винт (зубец должен выйти из своего положения и закрепить панель), закрутить до закрепления контроллера в панели. Не перекаручивать, когда прибор закреплён достаточно ½ оборота для полного закрепления. Если зубец не закрепляет панель, открутить винты, одновременно нажимая с помощью отвёртки, чтобы протолкнуть зубец. Не откручивать слишком, головка винта не должна выходить за поверхность рабочей панели (этап 2);
Повторить данную операцию для верхнего винта (этап 2);
Прикрепить переднюю рамку (этап 3)

Электрическая схема

PJEZ(Y)

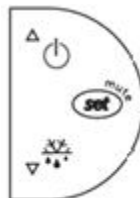


Макс. ток реле компрессора – 2 л.с. на моделях PJEZY*М***, PJEZY*Н***.

На остальных моделях – 8А

Макс. ток реле размораживания – 8А

Клавиатура



Назначение кнопок

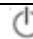


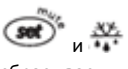
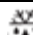

Кнопка	Во время работы		При включении	
	Нажатие кнопки	Нажатие комбинации кнопок		
	Более 3с: ВКЛ/ВЫКЛ регулирования	При нажатии совместно с  включает/отключает постоянный цикл		
	- 1с: отображение с возможностью изменения заданного значения температуры - Более 3с: доступ в меню настройки - отключение зуммера аварии	-	При нажатии в течение 1с сбрасывает текущий набор настроек EZY	Совместное нажатие кнопок 
	Более 3с: включение/отключение размораживания	При нажатии совместно с  включает/отключает постоянный цикл	При нажатии в течение 1с показывает версию ПО	сбрасывает настройки к заводским

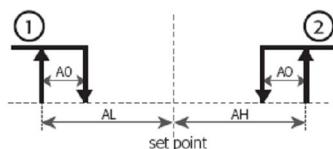
Таблица тревог и сигнализации

Код тревоги	Зуммер и реле тревоги	Светодиод	Описание тревоги	Сброс	Зависимые параметры *
E0	активны	ВКЛ	ошибка датчика	автоматический	-
E1	не активны	ВКЛ	ошибка датчика 2= размораживание	автоматический	d0= 0 / 1 / 4, F0= 1
E2	не активны	ВКЛ	ошибка датчика 3= конденсатор /продукт	автоматический	[A4=10]
IA	активны	ВКЛ	внешний сигнал тревоги	автоматический	[A4 = 1] [+A7]
dOr	активны	ВКЛ	тревога - открытая дверца	автоматический	[A4 = 7/8][+A7]
LO	активны	ВКЛ	тревога- низкая температура	автоматический	[AL] [Ad]
HI	активны	ВКЛ	тревога- высокая температура	автоматический	[AH] [Ad]
EE	не активны	ВКЛ	ошибка контроллера	невозможен	-
EF	не активны	ВКЛ	ошибка параметров работы	ручной	-
Ed	не активны	ВКЛ	размораживание окончено по истечению времени	после окончания первого правильного размораживания	[dP] [dt] [d4] [A8]
dF	не активны	ВыКЛ	идёт размораживание	автоматический	[d6=0]
cht	не активны	ВКЛ	предупреждение грязного конденсатора	автоматический	[A4=10]
CHt	активны	ВКЛ	тревога грязного конденсатора	ручной	[A4=10]
EtC	не активны	ВКЛ	тревога часов	устанавливая время	Если используются часы

Таблица параметров контроллера

Пар.	Описание	Тип	Мин	Макс.	Ед.Изм.	Заводская
P5	пароль	F	0	200	-	22
/2	стабильность измерения датчиков	C	1	15	-	4
/4	выбор отображённого датчика	F	1	3	-	
/5	единицы измерения °C/°F	C	0(°C)	1(°F)	-	0
/6	отключить десятичную запятую (0 – с запятой, 1 – без запятой)	C	0	1	-	0
/C1	калибровка датчика 1	F	-12,7	+12,7	°C/°F	0
/C2	калибровка датчика 2	F	-12,7	+12,7	°C/°F	0
/C3	калибровка датчика 3	F	-12,7	+12,7	°C/°F	0
St	установленное значение	S	r1	r2	°C/°F	4
r1	минимальное установленное значение	C	-50	r2	°C/°F	-50
r2	максимальное установленное значение	C	r1	+150	°C/°F	90
r3	выбор режима прямого/обратного (0 – охлаждение с размораживанием, 1 – охлаждение без размораживания, 2 - нагрев)	C	0	2	-	0
r4	дельта ночного смещения	C	-50	+50	°C/°F	3
rd	дифференциал регулирования	F	0	+19	°C/°F	2
c0	задержка запуска компрессора при включении	C	0	100	мин	0
c1	мин. время между включениями компрессора	C	0	100	мин	0
c2	минимальное время выключения компрессора	C	0	100	мин	0
c3	минимальное время включения компрессора	C	0	100	мин	0
c4	время включения компрессора в аварийном режиме	C	0	100	мин	0
cc	продолжительность постоянного цикла	C	0	15	ч	4
сб	отключение тревоги температуры после постоянного цикла	C	0	15	ч	2
d0	тип размораживания (0 – нагрев/остановка км с окончанием по т-ре, 1 – гор газ с окончанием по т-ре, 2 – нагрев/остановка км с окончанием по времени, 3 – гор газ с окончанием по т-ре, 4 – нагрев/остановка км с термостатом разморозки и окончанием по температуре)	C	0	4	-	0
dl	интервал между размораживаниями	F	0	199	ч/мин (см. dC)	8
dt	температура окончания размораживания	F	-50	+127	°C/°F	4
dP	максимальная продолжительность размораживания	F	1	199	мин/с (см. dC)	30
d4	размораживание при включении контроллера (0 – нет, 1 – есть)	C	0	1	-	0
d5	задержка размораживания при включении	C	0	199	мин	0
d6	блокирование отображения температуры во время размораживания (0-нет, 1 - есть)	C	0	1	-	1
dd	время каплеобразования	F	0	15	мин	2
d8	время отключения тревоги после размораживания	F	0	15	ч	1
d9	приоритет размораживания над защитой компрессора (0-нет, 1 - есть)	C	0	1	-	0
d0	тип размораживания	C	0	4	-	0
d/	показания датчика размораживания(2) (только чтение)	F	-	-	°C/°F	
dC	базис времени (0:dI- часы, dP-минуты; 1:dI- минуты, dP-секунды)	C	0	1	-	0
A0	Дифференциал тревоги по температуре и вентилятора. При A0<=0 аварийные пороги AH и AL – абсолютные величины, при A0>0 – относительные. (См. рисунок)	C	-20	+20	°C/°F	2
AL	Абсолютная/относительная величина для тревоги по низкой температуре	F	-50	150	°C/°F	0

АН	Абсолютная/относительная величина для тревоги по высокой температуре	F	-50	150	°C/°F	0
Ad	задержка тревоги температуры	C	0	199	мин	0
A4	конфигурация 3го входа (0 – отключен, 1-авария при размыкании, 2 – разрешение размораживания, 3 – запуск размораживания, 4 – ночной режим, 5 – ВКЛ/ВЫКЛ контроллера, 6 – управление вспом выходом при Н1=3, 7 – датчик двери с отключением вентиляторов, 87 – датчик двери с отключением вентиляторов и компрессора, 9 – прямой/обратный режим работы, 10 – датчик Т конденсатора, 11 – датчик продукта)	C	0	11	-	0
A7	задержка тревоги цифрового входа	C	0	199	мин	0
A8	разрешение тревоги “Ed” (окончание размораживания по истечению времени). (0 – запрещено, 1 – разрешено)	C	0	1	-	0
Ac	установленное значение тревоги грязного конденсатора	C	-50	+150	°C/°F	70
AE	дифференциал тревоги по температуре грязного конденсатора С	C	0.1	20.0	°C/°F	5,0
Acd	задержка тревоги грязного конденсатора	C	0	250	мин	0
H0	сетевой адрес	C	0	207	-	1
H1	конфигурация вспом. выхода (0 – не исп., 1 – размыкание при аварии, 2 – замыкание при аварии, 3 – реле связано с цифр. входом)	C	0	3	-	0
H2	использование кнопок (0 – все кнопки отключены (параметры группы «С» доступны под паролем, 1 – все кнопки включены, 2 – включены все кнопки кроме ON/OFF)	C	0	2	-	1
H4	отключение зуммера (0 – зуммер включен, 1 – зуммер отключен)	C	0	1	-	0
H5	идентификационный код (только для чтения)	F	0	199	-	-
EZY	быстрый выбор набора параметров	C	0	4	-	0



При $A0 > 0$ аварийные пороги считаются относительно заданного значения (set point)

Доступ к параметрам F: Нажмите кнопку SET более, чем на 3с. На дисплее появится запрос пароля «PS». Нажимайте кнопки «Вверх» и «Вниз» для перемещения по списку параметров.

Нажмите кнопку SET для изменения нужного параметра, кнопками «Вверх» и «Вниз» измените значение и нажмите кнопку SET для предварительного запоминания параметра.

Изменив аналогичным образом остальные параметры, нажмите кнопку SET на 3с для окончательного сохранения всех изменений.

Доступ к параметрам С: Нажмите кнопку SET более, чем на 3с. На дисплее появится запрос пароля «PS». Нажмите кнопку SET еще раз. Кнопками «Вверх» и «Вниз» задайте пароль (по умолчанию - 22).

Нажимайте кнопки «Вверх» и «Вниз» для перемещения по списку параметров.

Нажмите кнопку SET для изменения нужного параметра, кнопками «Вверх» и «Вниз» измените значение и нажмите кнопку SET для предварительного запоминания параметра.

Изменив аналогичным образом остальные параметры, нажмите кнопку SET на 3с для окончательного сохранения всех изменений.

Данный документ является выдержкой из полного руководства +030220796, пожалуйста обращайтесь к указанному документу за дополнительной информацией.